



**Magyar Tűzoltó Szövetség  
javaslata  
a katasztrófa- és tűzvédelmi beavatkozások fejlesztésére  
2017. december**

Alaptörvényünk egyik alapelve szerint a biztonsághoz és a biztonságos életfeltételekhez való jog alapvető emberi jog. Ennek fenntartásában részt venni kívánó, a környezetük biztonságáért felelősséget érző állampolgárok számára az önkéntes tűzoltóságok és különleges mentőszervezetek nyújtanak cselekvési lehetőséget, akik a Magyar Tűzoltó Szövetségben tömörülve a társadalom minden területén dolgoznak.

A tűzbiztonság megszilárdításában fontos szerepet betöltő Magyar Tűzoltó Szövetség és tagszervezetei hatékony működésének biztosításával jelentősen javítható az ország mentő tűzvédelmi helyzete. Ebben, valamint az önkéntes tűzoltóságok támogatásában nagy előrelépés történt az elmúlt években. A kormány az eddigi többszörösére emelte, illetve növelte a Szövetség és az általa képviselt tűzoltóságok támogatását, s határozatban ismerte el a Magyar Tűzoltó Szövetség hazai, valamint határon túli tevékenységét.

Javaslatunkkal a jelenleg közreműködőként elismert, az ország védelmi rendszerébe így bekapcsolt 650 önkéntes tűzoltó egyesület többségének rendszerbe illesztésével a jelenlegi vonulási idők és a bekövetkezett veszteségek jelentősen csökkenthetők. Ehhez az önkéntes tűzoltók bevonásának jogi, szervezeti és technikai fejlesztési feltételeit javasoljuk a kihívásokhoz igazítani.

A létesítményi tűzoltóságok szabályozási környezetének fejlesztésével e tűzoltó szervezetek a jelenleginél nagyobb mértékben tudnának bekapcsolódni Magyarország állampolgárainak biztonságát szavatoló nemzeti rendszerbe, ezzel növelve annak teljesítményét, képességeit és hatékonyságát.

## **I. FŐ CÉL: A LAKOSSÁG ÉLETÉNEK ÉS ANYAGI JAVAI VÉDELMEK JAVÍTÁSA**

### **I/1. Helyzetkép**

A tűzvédelmi törvény fő gondolata, hogy a tűzoltás és a műszaki mentés állami feladat, az ország egész területét a hivatásos tűzoltóságok védik, de az önkéntes önkormányzati és a létesítményi tűzoltóságok, továbbá beavatkozó önkéntes tűzoltó egyesületek nélkül a védekezési képesség nagymértékben romlana. Ezek a tűzoltóságok rendkívül fontos szerepet vállalnak magukra azokon a területeken, ahol a hivatásos tűzoltóságok gyors beavatkozási lehetősége akadályokba ütközik.

Ma országosan 105 hivatásos tűzoltó-parancsnokság, 40 katasztrófavédelmi őrs és 60 önkormányzati tűzoltóság, közel 700 önkéntes tűzoltó egyesület, valamint 66 létesítményi tűzoltóság működik. A beavatkozások szempontjából azonban az országban a közel 700 önkéntes tűzoltó egyesületből csak 45 olyan önkéntes tűzoltó egyesület van, amelyik riasztást



kapva vállalta az önálló beavatkozással járó kötelezettségeket és feladatokat. Mindez azt eredményezi, hogy jelentős területekre még mindig hosszabb idő után ér csak ki az elsőként beavatkozó tűzoltó egység.

A létesítményi tűzoltóságok Magyarország mentő tűzvédelmének szerves részét képezik. Az általuk védett létesítményekben a gyors és szakszerű beavatkozás nem csak a fenntartó jól felfogott gazdasági érdeke, hanem a környező lakosság biztonsága miatt is kiemelkedően fontos, ezért javasoljuk a létesítményi tűzoltóságokra vonatkozó szabályozás finomhangolását.

A gyakorlatban a veszélyeztetettség adataiból kiindulva lehet megfogalmazni a feltételezett védelmi szinteket.

## **I/2. Célok és idők**

*A veszély elleni védekezés céljai:*

1. Életmentés végrehajtása
2. Az állatok, anyagi javak, környezet védelme
3. A kár kiterjedésének megakadályozása

A tűzzel kapcsolatban bizonyos kritikus időpontokat a gyakorlati tapasztalatok és a tudományos vizsgálatok eredményezték, és átlagértékeként lettek figyelembe véve.

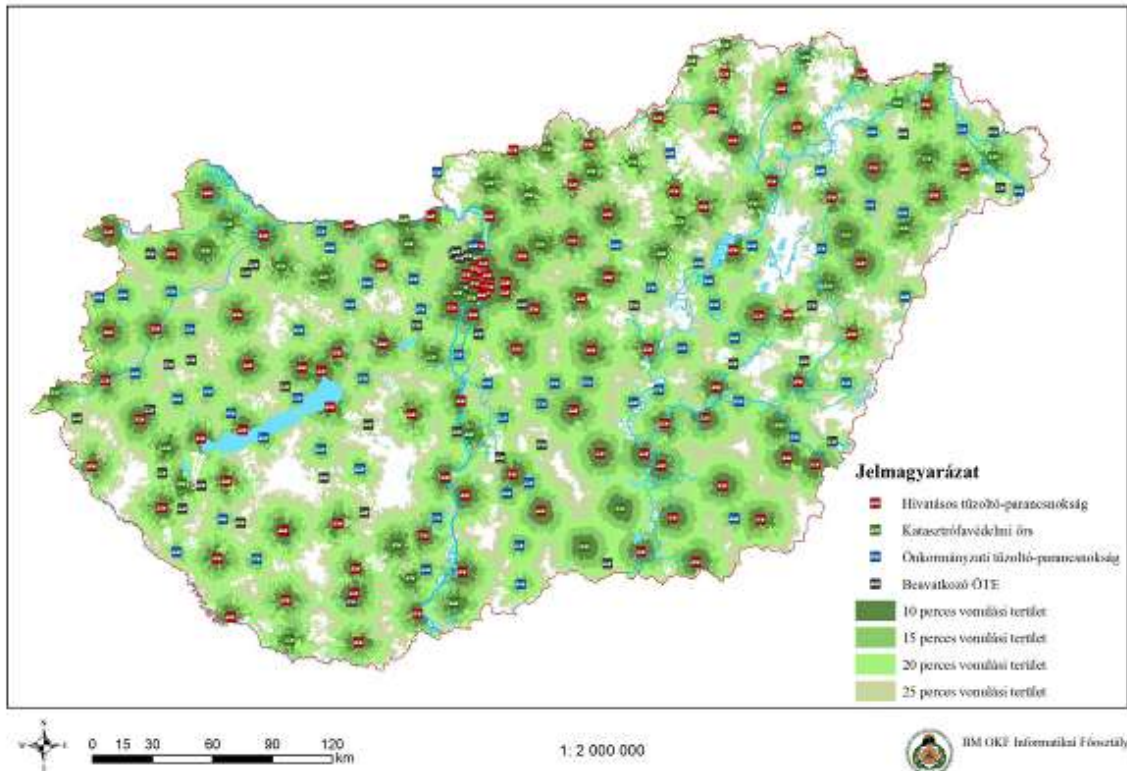
Ezért az európai gyakorlatban 10-15 perces bevetési idővel számolnak a hatékony beavatkozáshoz, s ez igaz az egyéb balesetekre is, ahol pl. a közlekedési balesetknél a mentők kiérkezésével együttesen – 15 perc – ahhoz, hogy az életfunkciók fenntartásával a műszaki mentés megkezdődhessen.

*A vonulási időt tekintve általánosan elfogadott vélemény, hogy a lakossághoz a tűzoltó erők mérhető átlagos vonulási ideje – ami a jelzéstől a helyszínre történő kiérkezésig tart – még elmarad az Európai Unió több tagállamának 15 perces átlagától. Jelentős azon települések száma, amelyek jelenleg 25 perces vonulási időn túl érhetőek csak el. Ezek a területek a tűzvédelem szempontjából „fehér foltoknak” számítanak, többnyire aprófalvas térségek.*

Ennek ismeretében a tűzoltóságok kiérkezési idejének csökkentésére az elmúlt évtizedekben jelentős erőfeszítések történtek. Megalakultak az önkormányzati tűzoltóságok és a katasztrófavédelmi őrsők, továbbá a beavatkozó tűzoltó egyesületek, amelyek javították a díszlokkációt.



Tűzoltóságok úthálózatra vetített 10, 15, 20 és 25 perces ellátási területei



2017. évi helyzetkép

A jelentős erőfeszítések ellenére a kívánatosnak tartott 15 perces kivonulási időt még nem sikerült elérni, ezért jelentős területek esnek ezen kívül. Ebből a fejlesztésből – a legutóbbi 5 évet leszámítva – az önkéntes tűzoltóságok lényegében kimaradtak.

A mai működési területek úgy kerültek meghatározásra, hogy az adott települést leghamarabb elérő tűzoltóság erői vonulnak az adott területre. A ma rendelkezésre álló tűzoltó erőknek gyakran akkora távolságra kell vonulniuk, ami már nem teszi lehetővé a hatékony beavatkozást a kárhelyszínen ebben az esetben a beavatkozó erők nem egy kezdeti, hanem egy nagy kiterjedésű tűzzel találkoznak.

### I/3. Hatékonyság és idő

A veszély elleni védekezésnél arra is kell gondolni, hogy a bevetési erők csak egy kalkulált kockázatnál alkalmazhatók. Azért, hogy ezek a védelmi célok teljesüljenek, a településeken a helyi viszonyoknak megfelelő tűzoltóságok felállítása indokolt.

A bevetési alapidő betartása érdekében a hivatásos és az önkormányzati tűzoltóságok működési területekre kapnak feladatot. Ez lehet egy vagy több település.

A hatékony segítség alapvetően két dologtól függ a gyorsaságtól és az ütőképességtől.

1. A tűz keletkezés és a hatékony intézkedések megtétele között eltelt **időtényezőnek** a lehető legrövidebbnek kell lennie.



2. Az ütőképesség a bevetési érték (létszám, felszerelés, kiképzés, motiváció) amelyet az elsőnek beavatkozó tűzoltóegység testesít meg.

Az első beavatkozó egység feladata az életmentés végrehajtása, az állatok, anyagi javak, környezet védelme, valamint a kár kiterjedésének megakadályozása, további tűzoltó erők fogadásának előkészítése.

Pl. Németországban a DIN 14011 szabvány 9. része definiálja a segítségnyújtási időt. Ez a káresemény észlelésétől a hatékony intézkedés elvégzéséig terjedő időszak. Az összetétele:

- jelzési idő
- riasztási idő
- kivonulási idő
- vonulási idő
- felderítési idő
- beavatkozási idő

A 10-15 perces bevetési idő lehetővé teszi, hogy tűz esetén

1. a mentendő személyt a CO vagy bármilyen toxikus mérgezés előtt kimenekítsék
2. a kezdeti tűz a flash-over előtt hatékonyan el legyen oltva,
3. a teljesen kifejlett tüzet – a később érkező egységek támogatásával – jelentős károk nélkül el lehessen oltani.

Ezek hiányában, a legtöbb esetben a sikeres életmentés, a kezdeti tüzek flash-over előtti eloltása veszélybe kerül. A későbbi kiérkezési fázisban az épületek kiégésével kell számolni. A légzőkészülékekkel felszerelt beavatkozók az épületbelépéskor nagyobb veszélynek vannak kitéve, mivel ők rövidebb idővel a flash-over előtt érnek csak a helyszínre.

A rövidebb bevetési idő tehát egyértelműen csökkenti a személyi sérülések számát és a károk mértékét.

Vizsgáljuk meg, hogy a fent leírt cél megvalósítását milyen úton érhetjük el.

#### **I/4. 15 percen belüli elérhetőség**

A hivatásos és az önkormányzati tűzoltóságok országon belüli jelenlegi elhelyezkedése a 15 percen belüli elérhetőséget és a hatékony első beavatkozást nem mindenütt biztosítja.

A katasztrófavédelmi őrsök létesítése javított a helyzeten, azonban ennek egyszeri létesítési majd folyamatos működési költségei jelentősen megterhelik az állami kiadásokat, ezért továbbiak létesítése miatt több gazdasági jellegű ellenérv sorolható fel.

Mindebből következik, hogy a területi lefedettség javítása nemzetgazdasági okokból a meglévő és további önkéntes tűzoltó egyesületekkel, azok önkéntes (beavatkozó) tűzoltóságokká alakításával oldható meg gazdaságosan.

Az elvárt kiérkezési idő eléréséhez, és a hivatásos tűzoltóságok terhelésének csökkentéséhez hozzájárulhat a létesítményi tűzoltóságok szerepvállalásának erősítése, ösztönzése is.

*Ennek feltételei:*

- A működés feltételek megteremtéséhez állami szerepvállalás.
- Az önkéntesen szolgálatot vállalók egyéni érdekeltiségének javítása.



- A tűzoltó egyesületek jogállásának újrafogalmazása, a működésüket gátló jogszabályok felülvizsgálata.
- A tűzoltó egyesületek pályázati rendszerénél a fejlesztési szempontok érvényesítése.
- Az önkéntes tűzoltóságok kategóriáinak újrafogalmazása.
- Az önkormányzati tűzoltóságok működésének biztosítása
- A létesítményi tűzoltóságok jogszabályi környezetének mindenkor aktualizálása különös tekintettel a létesítményi tűzoltóságok kialakítására és követelményeire vonatkozó szabályozásra, valamint az LT-k szakmai felügyeletéről szóló szabályozókra, és az általuk védett terület közvetlen közelében bekövetkező tűz- és káresetek elhárításába történő bekapcsolódásuk feltételeire.
- A létesítményi tűzoltóságok „külső” szerepvállalásának ösztönzése érdekében a személyi állomány, eszközpark, vagy egyéb körülmények fejlesztését támogató pályázatok lehetőségét indokolt megteremteni.

## II. AZ ÁLLAMPOLGÁROK BIZTONSÁGÁNAK GARANTÁLÁSÁHOZ AZ ÖNKÉNTESSEK SZEREPE NÉLKÜLÖZHETETLEN

### II/1. Idő és költségtényezők

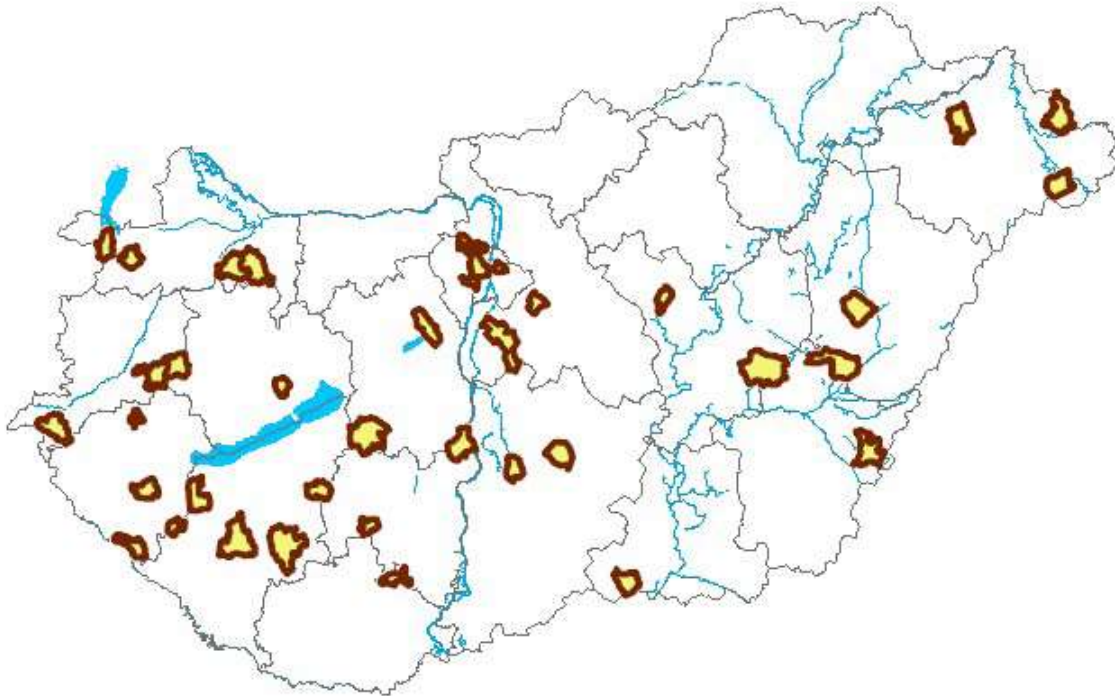
Gróf Széchenyi Ödön 1862-ben angliai tanulmányútjáról hazatérve a Pesti Naplóban osztotta meg nézeteit „*A tűzoltó intézetek hasznosságáról*” címmel. Megállapítása, hogy az önkéntes tűzoltóság formája tökéletesen illik a hazai körülményekhez:

- az önkéntes tűzoltóság fenntartása összességében olcsóbb a hivatásos tűzoltóságnál;
- az önkéntes szervezetekben arányaiban több költség fordítható a tűzoltó eszközök fenntartására, mint a hivatásosoknál;
- az önkénteseket „nemes ambíció”, „lelki buzgalom” motiválja.

Ezeken a megállapításokon nem fogott az idő. Ma az önkéntes tűzoltó egyesületek rendszerbe integrálását, önálló és hatékony beavatkozását több tényező átalakításával segíthetjük, amelyek a következők:

- jogi (egyesületnek minősül, nem jogosult és kötelezett a területén beavatkozni)
- az önkormányzat nem kötelezett a támogatására, működtetésére
- szilárd állami normatívák nem állnak rendelkezésre (eseti pályázati rendszer működik)
- párhuzamosan más szervezeti struktúrákat is működtetünk, döntően ezek személyi állományából (pl. járási mentőcsoportok)
- fejlesztési koncepció hiányában a stratégiai fejlesztésből kimaradnak

Ebből a szempontból nagy előrelépésnek tekinthető a beavatkozó önkéntes tűzoltó egyesületi státusz létrehozása, akik az alábbi területi elhelyezkedésben működnek.



Az önállóan beavatkozó ÖTE-k területi elhelyezkedése 2017-ben

A létesítményi tűzoltóságok általában kötelezés alapján létesülnek. Annak érdekében, hogy minél több veszélyes technológiával foglalkozó területen megjelenjen egy azonnali beavatkozásra képes csapat, az önkéntesség elvét kihasználva

- ösztönözni kell a veszélyes technológiákat működtető vállalkozásokat létesítményi tűzoltóság létrehozására, önkéntes vállalás alapján szerveződő egységek munkájának támogatására,
- támogatni és ösztönözni kell a részmunkaidős tűzoltókkal működő („alkalomszerűen igénybe vehető”) egységek létszámának, technológiai képességeinek erősítését, és a főfoglalkozású tűzoltóságok létszám- és technikai felkészültségbeli fejlődését, valamint
- ösztönözni kell a létesítményi tűzoltóságokat az általuk védett terület közvetlen közelében bekövetkező tűz- és káresetek elhárításába történő bekapcsolódásra.

## II/2. A beavatkozást befolyásoló tényezők

Napjainkban az emelkedő tendenciával jelentkező szélsőséges időjárási körülmények hatásai is jelentősen befolyásolják a tűzoltóságok vonulási statisztikáját. (bel- és árvízi védekezési feladat, vízszívás, vihkárok felszámolása, vegetációs tüzesetek)

A műszaki mentések száma folyamatosan, egyenletesen növekszik, már meghaladja, sőt jelentősen túllépi a tüzesetek számát. Ennek kialakulásában a klímaváltozás hatásain túl a társadalmi, műszaki és gazdasági változások is szerepet játszottak. (Ipari beruházások, gyorsult a közlekedés fejlődése, jelentősen emelkedett a gépjárművek száma.)



A telefonkészülékek (mobil) elterjedésével a bekövetkezett eseményeket a lakosság azonnal jelezni tudja, így az időben információhoz jutott tűzoltók képesek gyorsan a helyszínre érni és megkezdeni a beavatkozást. Ezek alapján előre vetíthető, hogy az eddigi úton haladva a területi lefedettség javítását kell a jövőben is tovább erősíteni, annak érdekében, hogy a **tűzoltóságok minél közelebb legyenek az események helyszíneikhez**, megelőzve ezzel a nagy károk kialakulásának lehetőségét.

A diszlokáció hiányosságaiból, azaz a hivatásos egységek nagy távolságokra történő vonulásából ered egy hazai sajátosság a tűzoltó gépjárművek magas futásteljesítménye, és az ezzel összefüggő viszonylag gyors amortizáció.

Különösen igaz ez akkor, ha a futott kilométereken túl figyelembe vesszük, hogy ezek az eszközök többnyire a megkülönböztető jelzéseiket használva, méretükhöz képest nagy sebességgel, sok intenzív fékezéssel és irányváltatással haladnak, ezáltal nagy igénybevételnek teszik ki a jármű karosszériáját, motorját, fékeit, biztonsági berendezéseit.

A kiérkezési idők további csökkentésével ezen problémák döntő részben megszűnnek, ugyanakkor nagyobb darabszámú, de a gyorsabb kiérkezés miatt, kisebb teljesítményű, B kategóriás jogosítvánnyal vezethető járművek beszerzése válik indokolttá.

### II/3. A tűzoltóságok terhelése

Az időegység alatti hatékony beavatkozást a tűzoltóságok terhelése is befolyásolja.

Ennek kapcsán vizsgálhatjuk a tűzoltóságok vonulásainak számát, a beavatkozások szerkezetét, fokozatát, a bevetett eszközöket, a bevetési időt, a csúcsterhelések alakulását (hosszabb beavatkozások, események egyidejűsége, mezőgazdasági, vegetáció tüzes időszakok terhelései, segítségnyújtások száma, időtartama), az elsődleges működési terület védelmének kérdéseit.

E szerint a beavatkozások 90-95 %-a I-es, illetve I-es kiemelt riasztási fokozat, s ezek a beavatkozások döntő többségében 60 perc alatti időt vettek igénybe.

A riasztási csúcsidőszakok döntően az ún. vegetációtüzes időszakokra, illetve egy-egy szélvihar, rendkívüli esőzés idejére esnek, ilyen esetekben a káresetek helyszínén döntően technikai és akut létszámhiány lép fel.

A csúcsidőszaki terhelések kezelése okozhat problémát, pl. az ún. nagy káreseteknél, a magasabb riasztási fokozatokban döntően létszámhiánnyal küzd a kárelhárítás vezetője.

Esetünkben a tartalék járművek, vízszállítók révén technikailag a rendszer képes „csúcsra járni”, a gyenge pont a létszám.

Vagyis alapvetően két probléma csúszik egymásra!

1. A jelenlegi rendszerben a tűzoltóságok jelentős területeket csak hosszabb idő alatt képesek elérni. A 15 percen belüli kiérkezéssel, kisebb technikai és személyi feltételekkel is az esetek több, mint 90%-a egy órán belül kezelhető. Az a települések szintjén, országosan elosztva az önkéntes tűzoltók számára ez nem jelent nagy esetszámot.



2. A nagyobb, hosszantartó (árvíz, belvíz, hóesés) vagy sorozatban bekövetkező (szélvihar, balesetek) káresemények felszámolása jelentős létszámigénnyel jár. Az önkéntesek, hatékony és célirányos rendszerbe integrálásával ezek a csúcsterhelések az önkéntesek bevonásával hatékonyan, és költséghatékonyan megoldhatók.
3. A ritkán előforduló káreseményeknél a beavatkozás esetenként speciális felszerelést és ismereteket igényel (pl. alpintechnika, búvár, mélyből, magasból mentés). Itt is célszerű azokat a speciális egyesületeket igénybe venni, akik többnyire napi rutin feladataik során is végzik ezt a tevékenységet.
4. A létesítményi tűzoltóságoknál olyan speciális szaktudás és eszközök koncentrálnak (pl. habbal- és porraloltás, nagyteljesítményű tűzoltás, veszélyes anyagokkal kapcsolatos balesetek elhárításának eszközszerkezete), melyek hatékonyan hasznosíthatók az ország egyéb területein is nagy kockázatú események során. E felszerelések tényleges bevetésére nagyon ritkán kerül sor, de akkor az elengedhetetlen feltétele az eredményes kárelhárítási feladatellátásnak. Ezen jellemzők alapján ezeknek az eszközöknek egy országos riasztási/bevetési terv szerinti bevetetősége nem jelentene kockázatot a létesítmények biztonságában. Ugyanakkor jelentős előrelépést hozna, miközben az állami tűzoltóságokról is jelentős anyagi terhet venne le. Megfelelő pályázat alapú, a beruházásokat kis mértékben támogató rendszerrel ösztönözhető lennének a fenntartók a speciális eszközök, az országos beavatkozási rendszer számára történő rendelkezésre bocsátására.

A beavatkozások és beavatkozók számát 2016-ban vizsgálva megállapítható, hogy összesen 63 319 esemény történt. Ezekből 38 459 igényelt tűzoltói beavatkozást. (A többi téves jelzés, utólag bejelentett vagy a kiérkezés előtt eloltott tűz volt. Mindezekhez azonban ki kellett vonulni.) Ez napi átlagban 173 vonulást és 105 beavatkozást jelentett, amiből a július emelkedett ki 290 eset/nap átlaggal. Ekkor 9340 káresemény következett be, amelyből 5796 műszaki mentés volt, amit elsősorban a rendkívüli időjárás okozta viharok (fakidőlések, vízszivattások, épületkárok) okoztak. Az esetek 99%-a egy, illetve két járművel kezelhető volt, ami a gyors kiérkezés fontosságát, vagyis az eddigiekben vázoltak szerinti gazdaságos megoldások keresésére irányítja a figyelmünket.

### **III. A NAGYOBB, HOSSZANTARTÓ, (ÁRVÍZ, BELVÍZ, HÓESÉS, VEGETÁCIÓS TŰZEK) VAGY SOROZATBAN BEKÖVETKEZŐ (SZÉLVIHAR, BALESETEK) KÁRESEMÉNYEK FELSZÁMOLÁSA JELENTŐS LÉTSZÁMIGÉNNYEL JÁR ÉS ESETENKÉNT SPECIÁLIS ISMERETEKET IGÉNYEL**

Ehhez, az önkéntes tűzoltó egyesületek bázisán, javasoljuk továbbfejleszteni a járási beavatkozó egységek képességeit. A speciális feladatokra (búvár, alpintechnika, vizimentés) olyan önkéntes mentőszervezeteket (részfeladatra szakosodott speciális önkéntes tűzoltó egyesület) bevonni, amelyek az alapszabályban meghatározott speciális műszaki mentési feladatokat a vállalt területen látják el.

Ezek kezelésére javasoljuk megfontolni a hivatásos tűzoltóságok mellett/együtt önkéntesek működtetését. Az ipari tevékenységgel összefüggésben, a veszélyes technológiákon





bekövetkező csúcsemények felszámolására javasoljuk a létesítményi tűzoltóságok eszközeinek, szaktudásának bevonása érdekében országos terv készítését.

A rendszer előnyei:

- a csúcsidőszaki terheléseket rugalmasan felveszi,
- költségtakarékos megoldás,
- az önkormányzatok bázisán is létrehozható,
- kiképzett utánpótlási bázist biztosít a hivatásos tűzoltóságoknak,
- a létesítményi tűzoltóságoknál meglévő és szükségszerű eszközökre és szaktudásra támaszkodik,
- javítja a nagy kockázatú események eszközellátottságát.

A gyors, első segítséghez a helyi önkéntes erők rendszerbe integrálásával meg kell teremteni az első beavatkozók 15 percen belüli beavatkozásának feltételeit. Ennek érdekében fejleszteni és egységesíteni kell az önkéntes tűzoltó egyesületeket, amelyek a védett település (településcsoport) védelmi kihívásaihoz kategóriákba sorolva önkéntes (beavatkozó) tűzoltósággá alakítva, az önkormányzattal kötelezően együttműködve vesznek részt a védekezés egységes rendszerében.

Ennek a fejlesztésnek ki kell terjednie a jogi, szervezeti feltételek újragondolásán túl a célszerű műszaki és technikai feltételek meghatározására is. Ezzel döntően a második problémaként jelzett csúcsidőszaki létszámhiány is megoldódik, hisz a gyorsabb kiérkezés, a nagyobb területi széttagoltság és a nagyobb létszám egy területre koncentrálna gyorsabb kárfelszámolást tesz lehetővé.

A beavatkozások szerkezete is mutatja, hogy az önkéntesek fejlesztésével helyben, gyorsabb és a bérköltségek hiányában jóval olcsóbb tűzoltás és műszaki mentés lehetséges. Ehhez könnyűkategóriás, személygépkocsi jogosítvánnyal vezethető járművek alkalmazására lenne szükség.

#### IV. JAVASLATOK

A településvédelem ma még teljes mértékben nem valósítható meg. Ezért alapszinten a köztes cél a társulási formában létrehozott önkéntes tűzoltóság lehet. (Javaslatunk szerint az önkéntes tűzoltó-egyesület jogállását is rendezni kell! Ezzel az önkéntes (beavatkozó) tűzoltó egyesületeket is önkéntes tűzoltóságnak tekintjük.

A következő feladatokhoz hozzárendelt finanszírozással az állam az általa előírt kimentési teljesítmény biztosítását, vagyis az állampolgárok alapvető jogainak (tulajdonhoz, élethez, testi épséghez) védelmének garantálását elősegíti.

- a.) A jelenlegi önkéntes tűzoltó egyesületek önkéntes tűzoltósággá alakítása, amelyben az adott önkormányzatok is kötelezettségekkel vesznek részt az alapításukban és a működtetésükben.
- b.) Első körben adott településre vagy településcsoportra, kidolgozandó koncepció összefogásuk ösztönzésére elsősorban azon helyekre célzottan, ahova a legközelebbi



- tűzoltóság 15-20 percen túl ér ki. (Pályázati feltételek, állami támogatások, egyéb juttatások, fejlesztések, stb.)
- c.) Önkéntes tűzoltóság létrehozását vállaló, településre kidolgozandó koncepció külön is célzottan a működési területet is felvállaló településekre (állam által garantált tárgyi és személyi feltételek, az adott feladatokra alapuló célirányos pályázati rendszer biztosítása, a technikai feltételek fokozatos kiépítésének lehetőségei, stb.)
  - d.) Középtávon, minden Közös önkormányzati hivatali település – a hivatásos tűzoltóság székhely településén is – bázisán önkéntes tűzoltóság létrehozása.
  - e.) A járási központokban, jelentősebb vonzáskörzettel rendelkező településeken működő önkormányzati és önkéntes tűzoltóságok támogatási rendszerére vonatkozóan az e területre irányuló, az állam által biztosítandó pályázatok és fejlesztések deklarálása. (Ebben a körben az állam által minimálisan biztosított normatívákra is ki kell dolgozni az elveket.)
  - f.) A jelenlegi tűzoltósági elnevezések (önkormányzati, egyesületi, beavatkozó) és a támogatások normatív és teljesítmény alapú egységesítésével a települések érdekeltiségének javítása.
  - g.) Az önkéntes tűzoltó egyesületek jelenlegi besorolása az egyesületek rendelkezésére álló felszerelésektől függ. Az elgondolás összeállításánál abból indultunk ki, hogy az ország veszélyeztetettségét a településeinek veszélyeztetettsége adja, mivel a települések igazgatási területe teljesen lefedi az ország területét. A települések veszélyeztetettsége mérhető, hasonlóan az egymás melletti településcsoportokkal, illetve a közigazgatási egységekkel (járás, megye), bár ezek a gyors kiérkezés szempontjából vizsgálandó topológiai tényezőkkel sokszor nincsenek fedésben. Egy településcsoport védelmére rendelt tűzoltóság szükséges kapacitása és egyben várható leterheltsége az adott települések veszélyeztetettségének összességéből adódik. Ezért javaslatunk szerint a település, településcsoport veszélyeztetettségéhez kell a tűzoltóságokat és azok készenlétben tartandó létszámát és technikai felszereléseit meghatározva csoportokba sorolni. A külföldi tapasztalatok szerint erre 4-5 kategória elegendő.
  - h.) Hosszabb távon, azokon a területeken, ahol önkéntes alapon az önkéntes tűzoltóság létrehozására nem kerül sor, ott az önkormányzat a hazai gyakorlatban már létező „köteles” tűzoltóságok fenntartására kötelezettségét javasoljuk megfontolni.
  - i.) A h. pontban említett rendszerben valamennyi szaktevékenységet (tűzoltást és mentést) végző önkéntes tűzoltó egyesület, az önkormányzattal közösen működési kötelezettséggel bíró önkéntes tűzoltóságot tart fenn a beavatkozáshoz szükséges jogokkal és kötelezettségekkel.
  - j.) Az önkéntes tűzoltóság alapfeladata a tüzmegelőzési, tűzoltási és műszaki mentési tevékenységben való részvétel vagy közreműködés helyi szinten. Ez lehet a székhely szerinti település vagy a székhely szerinti Közös önkormányzati hivatalhoz tartozó települések.
  - k.) Az önkéntes tűzoltóság kötelező kiegészítő feladata a szomszédos tűzoltóságok működési területére való vonulás segítségnyújtás céljából, a tűzoltási és műszaki mentési tevékenységben való részvétel miatt. A katasztrófákra történő felkészülés, a katasztrófák elleni védekezés és a helyreállítás, újjáépítés feladataiban, valamint az adott



veszélyhelyzethez kapcsolódóan, továbbá a környezet veszélyeztetésének, károsításának megelőzésében és elhárításában, következményeinek felszámolásában való részvétel az adott katasztrófa jellegének megfelelően, saját működési területe védelmének biztosítása mellett.

- l.) Az önkéntes mentőszervezet (részfeladatra szakosodott speciális önkéntes tűzoltó egyesület) az alapszabályában meghatározott speciális műszaki mentési feladatokat a vállalt területen látja el.
- m.) Állami, illetve helyi adókedvezmények lehetőségének megvizsgálása a tűzoltási, műszaki mentési feladatot ellátó állampolgárok részére.
- n.) Adó, illetve egyéb kedvezmények biztosítása az önkéntes tűzoltóságok támogatói számára.
- o.) Ösztönző szabályrendszer kialakítása és működtetése, a kötelezés alapú szabályozás mellett, a veszélyes technológiákat működtető vállalkozások által működtetésre kerülő létesítményi tűzoltóságok önkéntes vállaláson alapuló létrehozására.
- p.) A létesítményi tűzoltóságok erősítését és fejlődését támogató szabályozási rendszer kialakítása, mely által ezen tűzoltóságok erősebben integrálhatóak hazánk tűzvédelmi és kárelhárítási rendszerébe.
- q.) A létesítményi tűzoltóságok az általuk védett terület közvetlen közelében bekövetkező tűz- és káresetek elhárításába történő bekapcsolódásra, a „külső” szerepvállalásra ösztönző, de az adott ipari terület védelmének veszélyeztetését megelőző szabályozási környezet kialakítása.
- r.) Stratégiai terv és szabályrendszer kidolgozása a létesítményi tűzoltóságok speciális eszközeinek, valamint az ott fellelhető szaktudásnak az országos bevethetőségére, valamint fejlesztését támogató pályázatok lehetőségére.
- s.) A létesítményi tűzoltóságok kialakítására vonatkozó szabályozással, a jelenlegi alapparaméterek helyett a tényleges képességeket meghatározó módszert javasolunk bevezetni.

Az előzőekben vázolt javaslat hosszabb távot feltételezve fokozatos kiegyenlítődést és egységes védelmi struktúrát biztosíthat a területen a jelenleginél kisebb személyi költségekkel és kisebb, mozgékonyabb járművek alkalmazásával, amelyeknél a kevesebb és kisebb vonulási távolságok miatt hosszabb amortizációs idővel számolhatunk. Az említett járművek esetében célszerű hazai gyártású (összeszerelésű) megoldást választani, amelyekhez pályázat útján 20% önrésszel és 80% állami támogatással lehetne hozzájutni. Ezáltal támogatnánk a hazai vállalkozásokat, ösztönöznénk az új jármű beszerzését, amely alkalmas lehet az önkormányzati és a létesítményi tűzoltóságok fejlesztésére is.

Az objektív döntésekhez javasoljuk:

- a települések objektív alapokon nyugvó veszélyességi besorolását (lásd: német példák),
- az adott besoroláshoz szükséges védelmi szint meghatározását (készletben tartandó erőeszköz kapacitás),
- a védelemhez elvárt kiérkezési idő és első beavatkozó teljesítmény meghatározását.



Általános elvként kezeljük, hogy a jelenlegi döntően bemeneti jellegű (készletben tartási) szabályozást kimeneti szabályozás váltsa fel. (Időegység alatt a káreset helyszínére érkező hatékony beavatkozásra képes erő.)

## A javaslatok ütemezése

### 1. 5 éven belül

- A 15 perces vonulási területen túl lévő településeken a jelenleg működő önkéntes tűzoltó egyesületek technikai fejlesztése és önkéntes tűzoltósággá alakítása és az önkormányzati tűzoltóságok működési feltételeinek továbbá a létesítményi tűzoltóságok jogszabályi környezetének szükség szerinti korszerűsítése.
- A 15 perces vonulási területen belül lévő településeken, ahol jelenleg nincs működő önkéntes tűzoltó egyesület, annak létrehozása, személyi és szervezeti fejlesztése.
- A 15 perces vonulási területen belül lévő településeken a jelenleg működő önkéntes tűzoltó egyesületek felkészítése az önkéntes tűzoltósággá alakításra.

### 2. 10 éven belül

- A 15 perces vonulási területen túl lévő településeken, ahol nem alakítottak ki önkéntes tűzoltóságot kötelees tűzoltóságok létesítése.
- A 15 perces vonulási területen belül lévő településeken a már meglévő és működő önkéntes tűzoltóságok differenciált fejlesztése.
- A 15 perces vonulási területen belül lévő településeken a személyi és szervezeti feltételeiket önkéntes tűzoltóságok differenciált technikai fejlesztése.

### 3. A létesítményi tűzoltóságokra vonatkozó javaslatokat folyamatosan javasoljuk végrehajtani, mivel jelentős részben jogszabályi korrekciót igényelnek. A pályázati rendszert 2020-tól javasoljuk megvalósítani.

## Technikai minimum feltételek

### 3 ezer főig

3500 kg megengedett legnagyobb össztömegű gépkocsi, 1+2 fővel, amelyhez 750 kg megengedett legnagyobb össztömeget meg nem haladó pótkocsi csatlakoztatható. B kategóriás jogosítvánnyal vezethető. Legyen alkalmas legalább egy, minimálisan 200 liter percenkénti vízszugár működtetésére, lehetőség szerint rendelkezzen 60 m-es gyorsbeavatkozóval, min. 400 l víztartállyal, alap málfelszereléssel, motorfűrészszel.

### 3 – 5 ezer főig

1+3 fővel vonultatható tehergépjármű, amelyhez 750 kg megengedett legnagyobb össztömeget meg nem haladó pótkocsi csatlakoztatható. Legyen alkalmas legalább egy, minimálisan 200 liter percenkénti teljesítményű vízszugár működtetésére, , min. 700 l víztartállyal, alap málfelszereléssel, műszaki mentési alapkészlettel, motorfűrészszel, lehetőség szerint rendelkezzen magasnyomású gyorsbeavatkozóval és összerék meghajtással, mélyből történő vízszivattyúzásra alkalmas szivattyúval.



### **5 – 10 ezer főig**

1+5 fővel vonultatható tehergépjármű, amelyhez 750 kg megengedett legnagyobb össztömeget meg nem haladó pótkocsi csatlakoztatható. Járműbe épített min. 2000 l/p teljesítményű normálnyomású szivattyúval. Magasnyomású gyorsbeavatkozóval, min. 1.500 l víztartállyal, málfafelszereléssel. Lehetőség szerint összkerék meghajtással, motorfűrészsel, műszaki mentési alapkészlettel, búvárszivattyúval és áramfejlesztővel.

### **10 – 20 ezer főig**

Az előzőben leírtak szerint, kiegészítve a közúti műszaki mentés, valamint a kockázatok alapján tervezhető beavatkozó eszközökkel.

A kategóriák szerint kidolgozott felszerelések rendszerbe állításával párhuzamosan meg kell teremteni az eszközök megfelelő elhelyezésének körülményeit, ennek megfelelő tűzoltó szertár kialakításával.

#### *A lehetséges források:*

- a) új gépjárműfecskenők beszerzése, ill. hazai gyártása;
- b) használt tűzoltó gépjárművek külföldről történő, egyedi vagy csoportos beszerzése;
- c) a hivatásos tűzoltóságok leselejtezett gépjárműveinek felújítás utáni átadása;
- d) használt vagy új gépjárművek beszerzése és málfaterének és felszereléseinek utólagos kialakítása;
- e) járműalvázra készített új felépítmény hazai gyártása.

## **V. A NEM HIVATÁSOS TŰZOLTÓSÁGOK TEVÉKENYSÉGÉNEK KOORDINÁLÁSÁRA A MAGYAR TŰZOLTÓ SZÖVETSÉGET KÖZTESTÜLETTÉ CÉLSZERŰ ALAKÍTANI.**

Az önkéntes és az önkormányzati tűzoltóságok az állami rendszerbe integráltnak, a Magyar Tűzoltó Szövetség tagjaként végzik tevékenységüket, amely szövetség köztestületként, a védelmi igazgatás és a katasztrófavédelem szerveivel együttműködve koordinálja tagjai tevékenységét a katasztrófákra történő felkészülés, a katasztrófa elleni védekezés és a helyreállítás, újjáépítés feladataiban. A Szövetség a központi katasztrófavédelmi szerv szakmai felügyelete mellett gondoskodik a nem hivatásos tűzoltó szervezetek koordinációjáról. Ezen túl kapcsolatot tart a társ tűzoltó szakmai érdekképviseletet ellátó külföldi szervezetekkel és részt vesz a nemzetközi és európai tűzoltószervezetek tevékenységében, továbbá képviselteti magát a Nemzetközi Tűzoltó Szövetségben (CTIF). Közreműködik a határon túli magyar lakta területek önkéntes tűzoltóságainak fejlesztésében, megerősítésében.

Az önkéntes tűzoltóság a kötelezően meghatározott alap és kiegészítő feladatait más társadalmi szervezet nem végezheti, ilyen célra más társadalmi szervezet nem alapítható, és a meghatározott feladatokat akkor kezdheti meg, valamint végezheti, ha a működési területén illetékes katasztrófavédelmi igazgatósággal írásbeli együttműködési megállapodást kötött, valamint a megyei (fővárosi) tűzoltó szövetség tagja, aki tagja a Magyar Tűzoltó



Szövetségnek. A megyei, fővárosi tűzoltó szövetség tagja az adott megye, főváros területén működő tűzoltó szervezet. Több megyére kiterjedő feladatot vállaló tűzoltó szervezet a székhelye szerinti megyei, fővárosi tűzoltó szövetség tagja lehet.

### A megyei, fővárosi tűzoltó szövetség

- a) képviseli tagjai közös érdekeit a területi állami szervek, a megyei (fővárosi) önkormányzatok, valamint más civil szervezetek előtt,
- b) összehangolja tagjai tevékenységét, ennek során a tagjai számára képzéseket, továbbképzéseket szervez,
- c) együttműködik a működési területén illetékes állami szervekkel, megyei (fővárosi) önkormányzatokkal, valamint a megyei (fővárosi) katasztrófavédelmi igazgatóságokkal, egyéb szervezetekkel, a tűzoltói szolgálat ellátása feltételeinek fejlesztése érdekében,
- d) a védelmi igazgatás és a katasztrófavédelem szerveivel együttműködve koordinálja tagjai tevékenységét a katasztrófákra történő felkészülés, a katasztrófák elleni védekezés és a helyreállítás, újjáépítés feladataiban.

### A Magyar Tűzoltó Szövetség

A Magyar Tűzoltó Szövetség az önkormányzás elvén alapuló közhasznú jogállású köztestületté történő átalakítása után a következő feladatokat tudná ellátni:

A nem hivatásos tűzoltó és műszaki, különleges mentőszervezetek összefogásával a Magyar Tűzoltó Szövetség (MTSZ) feladata szervezett és intézményesített keretek között a tagszervezeteknek a felkészülési időszakban és a veszélyhelyzetekben való hatékonyabb betagozása a védekezési feladatrendszerbe. A tüzeseteknél, a műszaki mentéseknél, katasztrófa helyzetekben való segítségnyújtás feltételeinek és hatékonyságának javítása.

*A Magyar Tűzoltó Szövetség közigazgatási hatósági feladatként:*

- a) Összehangolja, szervezi és fejleszti a tagszervezetek tevékenységét. Ennek során a települések önvédelmi képességének fejlesztése, a *kisebb és a gyors lefolyású* káreseteknél az önálló felszámolás feltételeinek megteremtése, *nagy káreseteknél* (kiterjedt területtűzek, ár- és belvíz, szélviharok, egyéb természeti vagy ipari katasztrófák) és *sorozatban előforduló* káreseteknél a beavatkozók gyors létszámtöbbszörözése, *speciális* mentési képességet igénylőknél a speciális eszközök és tudás, védekezésbe bekapcsolása.
- b) A védelmi igazgatás és a katasztrófavédelem szerveivel együttműködve koordinálja a tagszervezetek tevékenységét a katasztrófákra történő felkészülés, a katasztrófák elleni védekezés és a helyreállítás, újjáépítés feladataiban.
- c) A központi katasztrófavédelmi szerv szakmai felügyelete mellett gondoskodik a tűzoltó szervezetek szakmai besorolásáról.
- d) Ellátja a tagjai sorába tartozó tűzoltó szervezetek számára jutatott költségvetési támogatás szakmai szempontok szerinti pályáztatását és az azzal kapcsolatos elszámoltatási feladatokat.



- e) Képzési, elismerési, egyenruházati, szakmai fokozati és versenyrendszert dolgoz ki és elősegíti az ahhoz szükséges működési feltételek megteremtését.
- f) A hivatásos katasztrófavédelmi szervekkel, az önkormányzatokkal és a létesítményekkel együttműködve nyilvántartást vezet a tűzoltó szervezetek személyi, tárgyi és szervezeti feltételeiről, valamint a tagszervezetek beavatkozó tevékenységéről.
- g) Nyilvántartást vezet a tűzoltókról, (önkéntes, önkormányzati, létesítményi, mentőszervezeti) részükre igazolványt állít ki, gondoskodik azok visszavonásáról, bevonásáról. A szükséges munkaegészségügyi eljárást követően a nyilvántartáson belül megjelöli a tűzoltói beavatkozói szolgálat és azok egyes feladatelemeinek ellátására jogosultakat.
- h) Nyilvántartása alapján évente meghatározza az önkéntes tűzoltó egyesületek és önkormányzati tűzoltóságok biztosításba bevont, beavatkozásra jogosult tagjainak szervezetenkénti névsorát és azt a katasztrófavédelmi szervekkel, valamint az érintett biztosító szervezettel együttműködve kezeli. Gondoskodik a biztosítási események nyilvántartásáról és jelentéséről.
- i) Közreműködik a tagszervezetek beavatkozó tevékenységének elektronikus rendszerben történő nyilvántartásában (minősítési feltételek, kategóriába sorolás, együttműködési megállapodások a hivatásos tűzoltóságokkal, közreműködő, beavatkozó egyesületek, önkormányzati és létesítményi tűzoltóságok). Szükség szerint kezdeményezi a fejlesztési célok megfogalmazását.
- j) A környezet veszélyeztetésének, károsításának megelőzésében és elhárításában, következményeinek felszámolásában való közreműködés szervezési feladataiban részt vesz. Szervező munkájával segíti a társadalmi szerepvállalást és a települések önvédelmi képességének erősítését.
- k) Az Országos Tűzmegeelőzési Bizottság tagjaként közvetlenül is részt vesz a katasztrófa- és tűzmegeelőzésben.
- l) Közreműködik a tűzvédelem és a tűzoltóságok fejlesztésének (oktatási, szervezeti, technikai) elősegítésében, részt vesz az ezzel kapcsolatos szabályozók kialakításában.

*Az 1996. évi XXXI. törvény lehetővé tette, hogy az önkéntes tűzoltó egyesületek a vállalt tevékenységi területükön önállóan is végezhetnek szaktevékenységet. Meghatározott káreseményeknél (szabadtéri tüzesetek, vízszivatasok, fakidölések, közvetlen életveszéllyel nem járó káresemények, stb.) a kapott riasztás után önállóan beavatkoznak. Ennek kiterjesztése az önkéntes tűzoltóságok széles körére és egyben a hivatásos tűzoltóságok székhely településén önkéntes tűzoltóságok létrehozása és ezen szervezeteknek a Magyar Tűzoltó Szövetségbe integrálása, annak köztisztviselési szerepének megteremtésével az állampolgárok életének és anyagi javainak védelmében új lehetőségeket és költséghatékony megoldásokat teremt.*